

Cymraeg Safon Uwch – **Help Llaw**
gydag astudio

Y Mabinogi: Sylwadau Rhagymadroddol



Yr Athro Gwyn Thomas

@ebol

Cydnabyddiaethau

Dyluniwyd gan **Stiwdio Ceri Jones**, stiwdio@ceri-talybont.com
Paratowyd gan **Atebol Cyfyngedig**, Adeiladau'r Fagwyr,
Llanfihangel Genau'r Glyn, Aberystwyth, Ceredigion SY24 5AQ
www.atebol.com

Noddwyd gan Lywodraeth Cynulliad Cymru

Y MABINOGI: SYLWADAU RHAGYMADRODDOL

Fe ddefnyddir dau deitl am gasgliad o chwedlau Cymraeg o'r Oesoedd Canol, sef, 'Y Mabinogi', a 'Y Mabinogion'. Dim ond am *Bedair Cainc y Mabinogi* (sef y chwedlau 'Pwyll Pendefig Dyfed', 'Branwen ferch Llŷr', 'Manawydan fab Llŷr', a 'Math fab Mathonwy') y mae'n briodol defnyddio'r teitl 'Y Mabinogi'. Y mae'r gair yn digwydd yn y *Pedair Cainc*, ond y mae 'Mabinogion' yn digwydd yno hefyd. Barnwyd mai 'Mabinogi' oedd y ffurf gywir. Ond defnyddiodd Charlotte Guest y teitl 'Mabinogion' am y *Pedair Cainc* yn ogystal â nifer o chwedlau Cymraeg eraill yn ei chyfieithiadau Saesneg dylanwadol hi ac, o hir arfer, y mae 'Y Mabinogion' wedi dod yn deitl cymeradwy am chwedlau Cymraeg o'r Oesoedd Canol. Ond, yma, fe ddefnyddir y teitl 'Y Mabinogi' am y *Pedair Cainc*.

Chwedlau llafar oedd 'Y Mabinogion' i ddechrau ac y mae ysgolheigion diweddar – yn enwedig yr Athro Sioned Davies - wedi dangos inni'r elfennau llafar sydd yn y chwedlau hyn. Yr oeddynt, meddir, wedi eu hadrodd mewn llysoedd am genedlaethau cyn iddynt gael eu hysgrifennu am y tro cyntaf yn nechrau'r bedwaredd ganrif ar ddeg, yn y llawysgrif a adnabyddir fel Llyfr Gwyn Rhydderch – a bod chwedl *Culhwch ac Olwen*, sydd yn hŷn na *Phedair Cainc y Mabinogi* – i'w chael yn ysgrifenedig yn Llyfr Gwyn Rhydderch, ac yn Llyfr Coch Hergest, tua dechrau'r bymthegfed ganrif. Faint o newid a chaboli (a chyboli hefyd, o bosib) a fu yn yr ysgrifennu hwnnw, nid oes modd gwybod yn iawn, er bod awgrymiadau i'w cael wrth gymharu fersiynau ysgrifenedig cynnar o chwedlau – lle y mae gwahanol fersiynau yn bod, megis yn achos rhan o chwedl *Peredur*, er enghraifft.

Y mae pob siarad, hyd yn oed siarad wedi ei saernio'n gelfydd – fel sydd yn y chwedlau hyn yn aml – yn peidio â bod, yn ehedeg ymaith ac yn diflannu, ar wahan i'r hyn a gofir gan eraill, nes bod rhywun yn ei gofnodi. Does dim modd inni wybod sut yr oedd yr hen chwedlau hyn yn cael eu cyflwyno ar lafar, a chofier hyn: 'Cyfansoddiadau llenyddol yw chwedlau'r *Mabinogion*, nid adysgrifiadau o berfformiadau llafar' (Sioned Davies). Ond y mae olion dweud stori ar lafar yn amlwg ar y testunau ysgrifenedig. Gan fod dweud straeon wedi para fel crefft mewn rhai manau hyd yn ddiweddar, y mae ysgolheigion wedi mynd ati i recordio'r dweud hwnnw, ac wedi gwneud sylwadau ar y dweud. Cyn belled ag y mae'r cenhedloedd Celtaidd eu tras yn y cwestiwn, y mae'r hyn a wnaeth ysgolhaig o'r enw J. H. Delargy yn arwrol. Fe aeth ati i gofnodi a recordio chwedleuwyr Iwerddon. Rŵan, nid deudwyr jôcs a diddanwyr llafar ffwrdd-â-hi oedd y chwedleuwyr hyn, ond pobl oedd yn rhan o hen draddodiad o ddweud straeon: yr oedden nhw'n fath o 'gyfarwyddiaid', yn ddywedwyr caboledig iawn, fel yr oedd y rhai a adroddai ein 'Mabinogi' ni yn yr Oesoedd Canol. Dyma inni ddisgrifiad gan un o gynorthwywyr Delargy, gŵr o'r enw Tadgh Ó Murchú, o chwedleuwr o Kerry yn dweud stori:

Y Mabinogi: Sylwadau Rhagymadroddol

Y mae ei lygaid treiddgar ar fy wyneb, y mae ei aelodau'n crynu, fel, wedi ymgolli yn ei chwedl, ac wedi anghofio popeth arall, y mae'n rhoi ei enaid yn y dweud. Yn amlwg wedi ei gyffroi gan y stori, y mae'n gwneud cryn dipyn o ystumiau, a thrwy symud ei gorff, dwylo, a'i ben y mae'n ceisio cyfleu casineb a llid, ofn a digrifwch, fel actor mewn drama. Cwyd ei lais mewn rhai rhannau, dro arall y mae bron iawn yn sibrwd. Y mae'n siarad yn weddol gyflym, ond y mae ei ynganu drwy'r adeg yn eglur. Dwyf fi ddim wedi cyfarfod neb a adroddai ei chwedlau gyda'r fath gelfyddyd ac effaith na'r hen chwedleuwr rhagorol hwn.



CADWCOF – Cyfarwydd o'r Alban yn adrodd ach Alexander III

Y mae sylwedyddion eraill, hefyd, wedi pwysleisio arddull ryddiaith dda'r chwedleuwr, a'r ffaith eu bod – hyd y mae'n bosib i rywun sydd yn eistedd mewn cadair wneud hynny – yn actio eu chwedlau. Felly, er na wyddom ddim am sut y byddai'n cyfarwyddiaid Cymraeg ni'n adrodd eu chwedlau, efallai fod yna awgrym ynghylch eu 'perfformiadau' mewn disgrifiadau fel y rhai uchod.

Fe ddarganfu Delargy fod y rhai y bu o'n gwrandao arnynt ac yn eu hastudio yn rhai ardderchog am gofio straeon, a'u bod yn eu cofio'n fanwl iawn, yn eu cofio 'air am air'. Ai pobl yn cofio straeon yn y modd hwn oedd ein cyfarwyddiaid ni? Efallai. Ond y mae rhai wedi dadlau fod y chwedleuwr y gwrandawai Delargy

Y Mabinogi: Sylwadau Rhagymadroddol

arnynt mewn sefyllfa arbennig iawn: yr oedden nhw'n gwybod fod eu dyddiau'n dirwyn i ben, ac y darfyddai am eu crefft; ac am hynny, fe honnir, yr oedden nhw'n gwneud ati i gofio'n fanwl, fanwl – i achub eu defnydd, fel petai.

Dyna un dull diweddar o adrodd straeon, sef mewn modd digyfnawid. Ond nid dyna'r unig ddull o adrodd ar lafar sydd wedi para hyd at yn ddiweddar. Fe aeth ysgolheigion, o America yn bennaf, ati i astudio'r modd yr oedd chwedleuwyr 'wrth eu swydd' yn yr hen lwgoslafia yn adrodd eu straeon (mydryddol) ac yn sôn amdanynt. Eu prif bwrpas wrth wneud hyn oedd ceisio gweld a fyddai gwrandawr a sylwi'n fanwl ar y chwedleuwyr yn rhoi rhyw fath o syniad iddynt sut yr oedd cerddi'r hen Roegwr, Homer, yn cael eu hadrodd a'u cyfansoddi. Yr hyn ddar'u nhw ei ddarganfod oedd, fod y chwedleuwyr yn honni medru cofio'r chwedlau a glywent air am air. Os felly, fe ddisgwyliid i unrhyw stori gael ei dweud fwy neu lai'r un fath dro ar ôl tro; ond nid felly'r oedd hi. Yn ymarferol, fe welsant fod adrodd chwedl yn newid cryn dipyn o gynulleidfa i gynulleidfa: os oedd olion diflastod ac arwyddion cysgu i'w gweld yn eu cynulleidfa fe fyddai'r chwedleuwyr yn ymateb trwy gwtogi'r darn o'r stori oedd yn peri hyn. Ar y llaw arall, os oedd y gynulleidfa'n dangos diddordeb ac yn cael hwyl ar wrando fe fyddai'r chwedleuwyr yn ymestyn y rhan honno o'u stori. (Gyda llaw, fe wŷr pawb sydd wedi cyflwyno'r un defnydd gerbron gwahanol gynulleidfaoedd nad ydyn nhw yn ymateb yn yr un ffordd: er enghraifft, fe fydd rhai'n chwerthin yn llon am ben digrifwch, ac eraill yn edrych fel cyrff.) Yr wyf o'r farn mai rhywbeth yn debyg i'r hyn a welwyd yn yr hen lwgoslafia oedd hi gyda'n cyfarwyddiaid ninnau.

Ar ddiwedd chwedl *Branwen ferch Llŷr*, mewn darn nad ydych chi'n ei astudio, y mae yna, efallai, gip ar sut yr oedd y cyfarwyddiaid yn mynd o'i chwmpas hi. Ar ôl i'r stori ddod i ben, mewn gwirionedd, ymddengys y pwt hwn (aralleiriaf ac ychwanegaf rifau):

A dyna fel y terfyna y gainc hon o'r Mabinogi, o achos [1] Palfawd [bonclust] Branwen ... ac o achos [2] Ysbyddawd [yma, ymfyddino] Frân, pan aeth nifer [= byddin] pedair dengwlad a seithugain i Iwerddon, i ddial Palfawd Branwen; ac am [3] y Ginio yn Harddlech saith mlynedd; ac am [4] Ganiad Adar Rhiannon, ac am [5] Ysbyddawd [yma, gwledd neu gymdeithas] Ben bedwarugain mlynedd.

Yn y ganrif ddiwethaf yr oedd hi'n arfer gan bregethwyr godi Tri Phen, fel y dywedid, sef tri phrif bwynt, a byddent yn llunio eu pregethau o gwmpas y tri phen hynny – gan ei gwneud hi'n haws iddynt draddodi eu pregethau a, hefyd, yn haws i'w gwrandawyr gofio'r hyn a ddywedid. Yn y paragraff uchod y mae ysgrifennwr y chwedl yn mynd dros y prif bwyntiau neu adrannau ynddi i wneud yn siŵr ei fod wedi eu cynnwys yn ei stori. Rhyw adrannau, neu bennau, neu episodau fel hyn oedd sgaffaldiau'r hen chwedlau

Y Mabinogi: Sylwadau Rhagymadroddol

llafar, mae'n debyg, a mynd o un i'r llall o'r rhain a wnâi'r cyfarwydd wrth gyflwyno ei chwedl, ac a wnâi pwy bynnag oedd yn ei chyflwyno trwy ei darllen yn uchel. Ymgais i greu'r chwedl lafar fyddai unrhyw ddarlleniadau i ddechrau ac, yn wir, yr oedd y llythrennog yn darllen gweithiau ysgrifenedig yn uchel, i rai nad oedden nhw ddim yn medru darllen, hyd yr ail ganrif ar bymtheg, ac wedyn. Gyda llaw, yr oedd cofio manylion chwedlau – a chyfraith, o ran hynny – gyda nifer o 'bennau', sef triawdau fel arfer, yn rhan o gorff o wybodaeth y cyfarwyddiaid a'r beirdd.

Rhai Termau o Bwys ar Gyfer Astudio Chwedlau

MOTIF

Llenyddiaeth sydd wedi tyfu i'w ffurf, neu ffurfiau, ar lafar, gan gael ei thraddodi gan un person i'r llall ar y cof yw Llên Gwerin. Fel rheol, `does neb yn gwybod pwy a gyfansoddodd y llenyddiaeth hon yn wreiddiol. Fe all y fath ddefnydd, wrth gwrs, gael ei gofnodi mewn ysgrifenedig rywbryd, fel y digwyddodd i'r Mabinogi. Fe ddechreuodd rhai pobol fynd ati i gasglu chwedlau llafar; y mae rhai o'r casglwyr hyn yn enwog, megis Y Brodyr Jacob a Wilhelm Grimm, a Hans Christian Andersen. Yn yr ugeinfed ganrif dechreuodd ysgolheigion fynd ati o ddifrif i gasglu chwedlau o wahanol rannau o'r byd a'u hastudio, gan ddod i sylweddoli fod yna rai elfennau tebyg i'w gilydd i'w cael yn weddol gyson ynddynt. Fe aethpwyd ati i lunio rhestrau, neu fynegeion, o'r elfennau hyn. Un o eiriau pwysig astudwyr chwedlau gwerin yw MOTIF (neu MOTIFF hefyd).

MOTIF, yw'r elfen leiaf y gellir ei diffinio wrth ddadansoddi elfennau Llên Gwerin. Rhaid i'r motif fod â rhyw elfen ynddo sy'n ei ddiffinio. Er enghraifft, ni fyddai'r gair `Llysfam' ar ei ben ei hun yn fotif, ond y mae `Y Llysfam Eiddigus' yn fotif – fel y mae yn stori *Cinderella*, neu *Snow White*, er enghraifft. Wedyn fe allem ddweud, `Gwisgodd Wil amdano a mynd i'r dref', ond ni fyddai hynny'n ddigon diffiniedig i fod yn fotif, ond byddai dweud, `Gwisgodd yr arwr ei gap hud, un a'i gwnâi'n anweledig' yn rhoi inni fotif. Hynny yw, y mae rhyw elfen sydd yn `diffinio' mewn motif, nid yw'n hollol benagored.

TEIP

Gair pwysig arall i ysgolheigion sy'n astudio Llên Gwerin yw teip. TEIP yw stori sy'n gallu bodoli yn annibynnol ar unrhyw stori arall. Y mae'n stori gyflawn. Gall fod yn stori ac ynddi lawer o fotifau, neu un motif. Mewn stori o un motif, yr un yw'r Teip a'r Motif.

Fel y dywedwyd, aeth ysgolheigion sy'n astudio Llên Gwerin ati i lunio mynegeion enfawr o'r teipiau a'r motifau sydd i'w cael mewn chwedlau o dros y byd i gyd, mynegeion fel y rhain:

Antti Aarne a Stith Thompson, *The Types of the Folktale*

Stith Thompson, *Motif-Index of Folk-Literature*

T. P. Cross, *Motif-Index of Early Irish Literature*.

Os ydych am weld sut y mae dadansoddi chwedlau i'w teipiau a'u motifau yn gweithio yn Gymraeg, fe ellwch droi at *Straeon Gwerin Ardal Eryri* gan John Owen Huws. Y mae o a'r Dr Robin Gwyndaf yn ddau sydd wedi bod wrthi'n ddyfal yn casglu a dadansoddi chwedlau gwerin Cymru. Yn *Straeon Gwerin Ardal Eryri*,

Y Mabinogi: Sylwadau Rhagymadroddol

Cyrol 1, y ceir yr enghraifft hon o chwedl am gawres o ardal Beddgelert (y ceir cofnod ysgrifenedig ohoni yn llyfr D.E. Jenkins, *Bedd Gelert* (1899)) – newidiwyd mymryn ar y gwreiddiol:

Dywed traddodiad lleol fod cawres, a gollodd ei mab trwy iddo gael ei ladd gan gawr twyllodrus a gasâi ei thad, wedi penderfynu na fyddai'n claddu ei mab yn nhir ei chartref mabwysiedig, yr hwn a gasâi, ac roedd wedi mynd i wlad ei mebyd i gael pridd i'w orchuddio. Nid oedd arni eisiau ei gladdu ymhell o'i chartref, felly gwell oedd ganddi gario'r pridd o fro ei mebyd i'w chartref mabwysiedig na'i gladdu ymhell o'i golwg. Roedd yn cario'r barclodiad [llond barclod neu ffedog] o bridd drwy Nant Gwynant pan dorodd y llinynnau'n sydyn a gollwng y llwyth lle y saif Bryn Diweddu yn awr. Dywedir i'r llinynnau dorri wrth iddi lamu dros yr afon a oedd mewn llif. Roedd yn drist iawn oherwydd hyn a thybïai nad oedd ei gweithred yn ffafriol yng ngolwg y duwiau, felly eisteddodd i lawr a wylodd. Pan gododd i fynd adref cysurodd ei hun y gallai'r llwyth ryw ddydd fod yn garnedd [pentwr, bryncyn] i fab rhyw gawres arall. Cyflawnwyd ei gobeithion gan y claddwyd cawr Dinas Emrys yma. Gelwir y bryncyn yn 'Arffedoged y Gawres' gan rai o hyd.

Ar ôl cofnodi'r stori aeth John Owen Huws ati i nodi'r manylion amdani gan ddilyn dull astudwyr Llên Gwerin, a nodi teip a motifau gan ddefnyddio mynegeion Antti Aarne a Stith Thompson, *The Types of the Folktale* a Stith Thompson, *Motif-Index of Folk-Literature* yn bennaf; felly dyma fo'n nodi:

TEIP: Cawr yn gyfrifol am safle cerrig etc.

ac yn rhoi inni rif y Teip yn y mynegeion, sef, M.L. 5020ff.

Yna y mae'n nodi'r MOTIFAU sydd yn y stori hon, fel hyn:

Ffurio bryn o gerrig a ddisgyn o farclod cawres.

Yna dywed beth yw rhif y motif hwn ym mynegai Stith Thompson, sef: A.963.1.

Yr ail fotif a noda yn y stori yw:

Bedd cawr.

A dywedir wrthym beth yw rhif y motif hwn: F. 531.6.13.

Yna ychwanega John Owen Huws y nodyn yma:

'Dyma un o nifer o chwedlau yn ymwneud â "Barclodiad y Gawres" ac yn rhoi gwahanol esboniadau ar sut y daeth i fod.' Y mae'r chwedl hefyd o'r math adnabyddus sydd yn honni esbonio enwau lleoedd, sef yn chwedl onomastig, fel y'i gelwir.

Wrth astudio chwedl, fel y gwelsom, un o'r prif bethau y mae ysgolheigion Llên Gwerin yn ei wneud yw gofyn beth ydi'r motifau sydd ynddi. lawn. Ond wrth sylwi ar rai ysgolheigion yn trin a thrafod motifau etc., hawdd fyddai ichwi fynd i gredu, bron, fod chwedleuwyr wrthi gyda'u mynegeion yn dewis y motif hwn a'r

Y Mabinogi: Sylwadau Rhagymadroddol

motif arall i gyfansoddi eu straeon. Wrth gwrs fod yna fotifau rhyngwladol yn ein chwedlau, ond peth anghreadigol iawn yw mynd ati i hela'r rheini, heb sylweddoli mai, o safbwynt llenyddol, y *defnydd a wna'r cyfarwydd o bethau y mae wedi taro arnynt* - os ydyw wedi taro arnynt, ac nid eu dyfeisio - yw hanfod unrhyw chwedl. Gyda llaw, fe fyddai'n bosib – ac yn dasg gymwys i unrhyw Gulhwch modern - fynd ati i hela teipiau a motifau, dyweder, mewn nofelau, o'r ddeunawfed ganrif ymlaen, neu mewn ffilmiau o'u dechrau hyd yn awr. Pa mor fuddiol fyddai hynny fel astudiaeth lenyddol neu ffilmyddol sydd gwestiwn.

FFORMIWLA

Gair arall sydd yn cael ei ddefnyddio'n aml wrth drafod chwedlau yw FFORMIWLA.

Ailadrodd yr un geiriau, neu eiriau tebyg iawn i'w gilydd, i fynegi syniad yw fformiwla. Mewn gwirionedd, y mae yna amryw o ymadroddion fformiwlaig yn siarad bob-dydd Cymry Cymraeg. Er enghraifft, fe glywch chwi bobl yn dweud pethau fel:

"Mae o'n werth ei weld"

"Rhif y gwlyth" (am lawer iawn)

"A phryd y mae'r diwrnod mawr" (am ddydd priodas neu ddydd pwysig arall)

"Mae hi'n dywydd hen ffasiwn" (am dywydd gwlyb).

Y mae yna lawer iawn o ymadroddion fformiwlaig yn ein cyfarchion:

"Shwt ych chi eddi?"

"Ydych chi'n o lew?"

"Dan eich bendith"

"Da boch chi"

"Hwyl fawr".

Y maen' nhw i'w cael wrth fynegi syndod:

"Wel gwetwch y gwir!"

"Tawn i'n glem!"

"Dych chi erioed yn dweud!"

"Nefi blw!"

Y mae yna fformiwlâu, hefyd, mewn siarad cyhoeddus. Pan oedd pobl yn gweddio 'o'r frest', fel y dywedid, sef heb ddilyn testun ysgrifenedig, yr oedd yna amryw fformiwlâu yn eu gweddïau, rhai megis:

"O Dad, dyma ni wedi dod y waith newydd hon i'th dŷ"

"Golyga ni'n gymeradwy ger dy fron"

"Cofia am y rhai sydd yn fyr o'n breintiau"

"Hyn a ofynnwn yn enw dy fab Iesu Grist".

Y Mabinogi: Sylwadau Rhagymadroddol

Ac y mae fformiwlâu i'w cael mewn siarad Saesneg cyhoeddus a phersonol – fe ddywed cynrychiolydd Undeb Llafur eiriau fel, “*At the present moment in time*”, neu fe glywir amryw, y dyddiau hyn – dyma sy'n ffasiynol - yn dweud, “*That's what I'm talking about*”, “*Know what I mean*”, “*What can I say*”, neu'n dweud fod y peth a'r peth yn “*massive*”, neu “*fantastic*”.

Fel y dangosodd yr Athro Sioned Davies y mae nifer mawr o fformiwlâu yn 'Y Mabinogi'; er enghraifft, wrth i gymeriadau gyfarch ei gilydd (henpych guell, kyuarth guell), yngan llwon (y rof i a Duw, yr Duw, dioer [= Duw a wŷr]), ac wrth gloi chwedl (A llyna ual y teruyna y geing honn o'r Mabinyogi).

Cyda llaw, y mae cryn nifer o fformiwlâu yn *Y Gododdin* hefyd.

THEMA

Y gair y byddwn ni'n ymwneud yn bennaf ag o yw'r gair THEMA. Beth yw thema? Byddai'r rhan fwyaf o bobl yn ateb mai *testun* unrhyw druth yw thema; felly fe allem ofyn: ‘Am beth y mae'r gwaith hwn yn sôn?’ ac ateb trwy ddweud mai ‘thema’ y gwaith yw hyn a'r llall. Er enghraifft, gallem ofyn, “Am beth y mae chwedl ‘Branwen’ yn sôn?”, ac ateb mai sôn y mae am “Helyntion sy'n codi o ddrwgweithred un gŵr, sef Efnisien”. A dyna ni wedi nodi'r hyn y gellid ei alw yn brif thema'r gwaith. Neu fe allem ofyn, “Am beth y mae'r nofel *Un Nos Ola Leuad* yn sôn?” ac ateb mai sôn y mae hi am: “Poen a gofid un y mae ei fam wedi mynd yn wallgof”. Gallem ofyn, “Beth yw prif thema'r nofel *Cysgod y Cryman?*”, a dweud mai: “Hanes Rhyddfrydwr yn troi'n Gomiwnydd” ydyw. Yn y ddau achos diwethaf hyn, byddem wedi nodi beth a *allai* fod yn brif themâu.

Ond mewn astudiaethau llenyddol, heblaw'r ystyr a nodwyd uchod, y mae yna ystyron manylach i thema na hyn'na: Thema yw elfen sy'n cael ei hailadrodd mewn gwaith llenyddol; neu, Thema yw'r neges neu'r wers sydd mewn gwaith llenyddol. ‘Dyw sylwedyddion llenyddol diweddar ddim yn hoffi geiriau fel ‘neges’ neu ‘wers’, gan ddewis geiriau fel ‘ystyr’, neu ‘arwyddocâd’, neu ‘ddehongliad’ yn eu lle nhw. Yn ymarferol, gellwch ofyn: “Beth sydd fwyaf arwyddocaol, neu beth sydd bwysicaf yn y gwaith llenyddol hwn?” Beth bynnag fydd eich dewis, dyna fydd thema neu themâu'r gwaith hwnnw. Felly, gallem ofyn: “Beth sydd bwysicaf yng ngwaith Dafydd ap Gwilym?” Nid un ateb yn unig fyddai i'r cwestiwn, ond sawl un. Gallem ateb a dweud mai, “Llawenydd Dafydd yn y byd naturiol ym Mai,” sydd bwysicaf yn ei waith, a dyna ni wedi nodi un thema bwysig iawn yn ei gerddi. Neu gallem ddweud mai, “Ei gariad tuag at Morfudd a Dyddgu, a merched eraill,” sydd bwysicaf yn ei waith, a dyna ni wedi nodi thema arall. Wrth wneud hyn byddem wedi nodi themâu pwysig yng ngwaith y bardd.

HEN DDEFNYDDIAU

Yn ogystal â hyn i gyd fe welwn, hefyd, fod yna gryn dipyn o olion hynafol Cymreig a Cheltaidd yn 'Y Mabinogi', a rhai elfennau sydd mor hynafol nes eu bod nhw'n mynd yn ôl i hen gredoau a hen grefydd y Celtiaid. Y mae yna gysgodion hen dduwiau ar rai o gymeriadau'r chwedlau, a gweddillion hen, hen arferion yn rhai o'u digwyddiadau. Y mae materion fel hyn wedi cael eu trin a'u trafod gan ysgolheigion am genedlaethau, ac fe fyddwn ninnau'n sylwi ar rai hen elfennau fel hyn sydd yn themâu yn y chwedlau y byddwn yn eu trafod.

Branwen Ferch Llŷr

Ar ôl darllen y rhannau hynny o chwedl *Branwen ferch Llŷr* y gofynnir ichwi eu darllen, y mae'n siŵr y bydd rhai nodweddion yn eich taro fel rhai o bwys, cymaint o bwys nes eu bod yn haeddu cael eu galw yn themâu.

Yn y lle cyntaf, gofynnwch i chwi eich hun: 'Beth yw'r prif beth/bethau y mae'r rhan o'r chwedl yr wyf yn ei hastudio yn ei ddweud wrthyf fi?' Atebwch, ac ewch yn eich blaen i gyfiawnhau eich ateb gyda thystiolaeth o'r chwedl. Bydd yn rhaid i minnau geisio dweud beth, yn fy marn i, yw prif thema *Branwen ferch Llŷr*. Rhaid imi ofyn: "Beth yw'r prif beth sy'n gyrru'r chwedl yn ei blaen?" Fy ateb i yw mai'r brif elfen sy'n gyrru'r chwedl yn ei blaen yw gweithred greulon Efnisien, hanner brawd y brenin Bendigeidfran, a hanner brawd Branwen, yn difetha neu 'lygru' (dyna air y chwedl) meirch Matholwch, brenin Iwerddon, ar ôl i hwnnw gael caniatâd i briodi Branwen. Gallwn alw'r thema hon yn LLID EFNISIEN.

Pam y gwnaeth Efnisien yr hyn a wnaeth o? Am nad oedd o yn y llys pan 'gymerwyd cyngor' ynghylch priodas Branwen. Yn 'Y Mabinogi' y mae 'cymryd cyngor' yn eithriadol o bwysig, ac y mae yna gyfeiriadau at hyn drwy'r *Pedair Cainc*. Am na ofynnwyd am ei gyngor o, y mae Efnisien wedi ei sarhau, neu felly y mae o'n meddwl. Ond, mewn gwirionedd, y mae ei gasineb yn mynd y tu hwnt i unrhyw ddial am sarhad neu sen – y mae o, fel Iago, yn y ddrama *Othello*, yn ddyn drwg, a does yna ddim gwir esboniad am ei ddrygioni o. Y mae'r hyn a wnaeth o i ddial am ei sarhad a'i sen yn erchyll:

Ac yn hynny guan y dan y meirych [sef, nid mynd o dan y ceffylau, ond ymosod arnynt], a thorri y guefleu wrth y danned udunt, a'r clusteu wrth y penneu, a'r rawn wrth y keuyn; ac ny [lle y] caei graf ar yr amranneu, eu llad wrth yr ascwrn.

Y mae'r fath ymateb gan neb am beidio ag ymgynghori ag o yn anodd ei ddeall, ac y mae'n amlwg fod yna ryw beth go sylfaenol o'i le ar Efnisien. Sillefir yr enw fel 'Efnisien' yn ogystal ag 'Efnisien', a'r ffurf honno sydd, y mae'n debyg, yn awgrymu orau beth yw ystyr enw'r gŵr hwn: y mae *efnys* yn golygu 'gelyniaethus'; felly cymeriad cas; cas iawn ydyw. Awgrymodd yr Athro Branwen Jarvis ei fod yn bersonoliaeth y gellir yn 'ystyr fanwl, feddygol y gair' ei galw yn 'sgitsoffrenig'. Ystyr y gair 'sgitsoffrenia' (neu 'schizophrenia') yw 'meddwl ar chwâl', ac afiechyd meddyliol ydyw lle y mae yna hollt, fel petai, yn y bersonoliaeth, a lle y mae'r claf wedi ei ddatgysylltu oddi wrth ei amgylchfyd. Gyda llaw, bob hyn a hyn fe geir, ar y Newyddion, sôn am geffylau sydd wedi eu hanafu gan bobl; felly y mae'r ysfa ryfedd hon i lygru ceffylau gyda ni o hyd. Y weithred enbyd hon sy'n peri fod Matholwch yn cymryd ato'n arw iawn – y mae wedi ei sarhau - ac yn gwrthod cymodi nes bod 'iawn' (*compensation*) sylweddol wedi ei dalu iddo am ei 'sarhad'. Y mae i'r gair

Y Mabinogi: Sylwadau Rhagymadroddol

`sarhad' a'r gair `iawn', a'r hyn y maent yn ei ddynodi le pwysig iawn yn y math o gymdeithas a ddarlunir yn *Y Pedair Cainc*. Y maent yn dermau pendant yn hen gyfreithiau'r Cymry.

Ar ôl i Fendigeidfran dalu `iawn' y mae'n ymddangos fel pe bai popeth o'r gorau rhwng Matholwch ac yntau, ond y mae'r newydd am y `sarhad' i Fatholwch yn cyrraedd Iwerddon, a hyn sy'n peri fod `dial' (gair allweddol arall) ar Franwen – nad yw wedi gwneud un dim o'i le, wrth gwrs. Ond, fel y mae'n digwydd o hyd, mewn sefyllfaoedd o gasineb, fe wnaiff dial ar unrhyw un sy'n gysylltiedig â'r `gelyn' y tro; y mae bomio gwragedd a phlant diniwed yn dal i ddigwydd yn ein byd ni er mwyn `dial'. Ei phenyd a'i dioddefaint sy'n peri i Franwen yrru neges am ei phoen i'w brawd, neges sy'n ei dynnu o a'i filwyr i ymladd yn Iwerddon. Felly y mae DIODDEFAINT BRANWEN yn thema bwysig yn y chwedl hon hefyd. Enw'r cyfarwydd ar y thema arbennig hon, enw a geir ar ddiwedd un y chwedl, yw PALFAWD (bonclust) BRANWEN.

Un o'r digwyddiadau sydd yn rhan o'r cyrch ar Iwerddon gan lu Prydain i ddial cam Branwen yw hwnnw pan mae Efnisien yn lladd milwyr o Wyddyl oedd wedi eu cuddio, bob un mewn `boly' (bag) ar `wanas' (hoelen fawr) mewn `tŷ'. Pwrpas yr ystryw, y tric gwael hwn, gan y Gwyddyl oedd rhoi cyfle i filwyr Iwerddon ymosod ar y Cymry. Daw Efnisien i'r tŷ, a mynd o un bag i'r llall yn gofyn, "Beth yssyd yn y boly hwnnw?" Ateba'r Gwyddyl gan ddweud, "Blawd". Fesul un y mae Efnisien yn gwasgu pennau'r Gwyddyl yn y bagiau, a'u lladd. Yma, y mae fel pe bai yna bwrpas dealladwy i'w lid a'i gasineb: y mae o'n arbed lladdfa i'w bobl ei hun. Ond sylwch ar y modd y mae o'n gwneud hyn, sef trwy deimlo pen un Gwyddel ar ôl y llall, a'i wasgu nes ei fod yn clywed ei fysedd yn suddo drwy'r asgwrn i'w ymennydd. Yn hyn eto fe welwn ni olion ynfydrwydd. Fe ellid galw'r digwyddiad hwn yn is-thema, LLADD CYNLLWYNWYR GELYNIAETHUS, yn y thema fawr LLID EFNISIEN

Yn y man, y mae Efnisien yn peri rhyfela unwaith yn rhagor, trwy daflu ei nai, Gwern, i'r tân yn y llys yn Iwerddon. Ond, yn eironig, efô Efnisien sydd yn malu'r pair sy'n dadeni'r milwyr Gwyddelig oedd wedi eu lladd, fel eu bod yn gallu ymladd eto ac yn peri trafferthion mawr i'r Cymry. Y mae Efnisien yn ildio ei fywyd ei hun er mwyn gwneud hyn. Ar y diwedd un, y mae Efnisien yn sylweddoli'r llanast gwaedlyd a greodd ac yn dweud:

"Oy a Duw ... guae ui uy mot yn achaws y'r wydwic honn o wyr Ynys y Kedyrn; a meuyl ymi ... ony cheissaf i waret rac hynn."

Ond y mae'r gwae a ddechreuodd o yn mynd yn ei flaen, a'i chwaer, Branwen, yn marw o dor-calon ar lan afon Alaw ym Môn. Dyma inni un dyn y mae ei lid bron iawn â difetha dwy deyrnas: dyma ddiwedd thema LLID EFNISIEN.

Y Mabinogi: Sylwadau Rhagymadroddol

Pa themâu eraill sydd yn y chwedl? Fe welsom fod thema LLID EFNISIEN yn codi, i raddau, o sen neu sarhad y cymerodd Efnisien ato'n enbyd yn ei chylch. Am iddo fo lygru meirch Matholwch y mae'n rhaid i Bendigeidfran dalu iawn i hwnnw. Dylai pob peth fod yn iawn wedyn, ac fe fu pethau'n iawn am flwyddyn. Ond, yn yr ail flwyddyn:

Llyma ymodwrd yn lwerdon am y guaradwyd a gawssei Matholwch yg Kymry.

Y mae Matholwch wedi derbyn iawn, ond i'r rhai nesaf ato yn lwerddon, dyw hynny ddim yn ddigon i ddileu'r sarhad iddo ac y maent hwy, yn amlwg, yn codi twrw yn y wlad nes bod yno 'ddygyfor', a mynnu dial am y sarhad. A'r un y dialwyd arni yw Branwen sydd, fel y dywedwyd uchod, yn gwbl ddiniwed yn yr holl helynt. Fe'i gorfodir hi i fynd:

o un ystauell ac ef [Matholwch], a'y chymell y bobî yn y llys, a pheri y'r kygyd, gwedy bei yn dryllyaw kic, dyuot idi a tharaw bonclust arnei beunyð.

Ni ellid sarhad gwaeth ar frenhines na'i gyrru hi o ystafell ei gŵr, a pheri iddi weithio fel morwyn yn y gegin – yr oedd hyn yn warth eithafol i un o'i statws hi. Ond gwaeth na hyn yw fod y cigydd (un o'r isel radd honno, fel yr oeddid yn synio am ei swydd), â'i ddwylo'n dal yn waedlyd ar ôl iddo fod yn torri cig, yn rhoi bonclust iddi bob dydd. Mewn cymdeithas oedd mor ymwybodol o statws, y mae hyn yn sarhad eithafol. Ond gwaeth na hynny yw fod gŵr Branwen, sef Matholwch, ac yntau'n gwybod na wnaeth ei wraig ddim byd o'i le, yn caniatáu i hyn ddigwydd. Yn hyn o beth y mae o'n dra gwahanol i Bwyll, yng nghainc gyntaf 'Y Mabinogi'. Fe gyhuddwyd ei wraig o, Rhiannon, ar gam, gan ei morwynion, o ladd ei maban bach ei hun. Un yw hi, ac y mae yna nifer o forwynion i ddwyn cam-dystiolaeth yn ei herbyn, felly, yn gyfreithiol, rhaid ei chosbi. Fe'i gorfodir i sefyll wrth garreg-farch y tu allan i'r llys, dweud y stori am ei 'chamwedd' ffug wrth ymwelwyr, a chynnig eu cario i'r llys. Yna fe ddarganfyddir y mab ac, yn y man, dychwelir ef i'w fam. Pan ddeuir â'r mab i'r llys, fe'u croesewir, a rhoddir ef, a'r rhai a'i dug yn ei ôl, i eistedd mewn man o anrhydedd 'rhwyng Pwyll a Rhiannon'. Yr awgrym yw fod Rhiannon wedi dal i eistedd wrth ochr Pwyll trwy gyfnod ei phenyd. Yr hyn y dylai unrhyw ddarlennydd, neu wrandawr, o *Bedair Cainc y Mabinogi* ei wneud yw cymharu ymddygiad anrhydeddus Pwyll ac ymddygiad gwarthus Matholwch.

Y mae'r Gwyddyl yn gwneud un peth arall, sef rhwystro unrhyw fynd a dod rhwyng lwerddon a Chymru, rhag i'r Cymry ddod i wybod am yr hyn a ddigwyddodd i Franwen. Y mae pethau fel hyn am dair blynedd. Dyma'r thema a grybwyllwyd uchod, sef DIODDEFAINT BRANWEN.

Y Mabinogi: Sylwadau Rhagymadroddol

Ond dyma ni, rŵan, wedi cyrraedd y rhan o'r stori lle y mae Branwen yn dechrau dangos tipyn o gymeriad: y mae hi'n dysgu aderyn drudwy i siarad er mwyn iddo ddeall sut un yw ei brawd Bendigeidfran (y mae hwn yn aderyn clyfar), ac yn ei anfon gyda llythyr wrth fôn ei adenydd at ei brawd. Y mae Bendigeidfran a llu Prydain yn dod i wybod am y sarhad i Franwen, sarhad y mae'n rhaid ei ddial. A dyna wŷr Prydain yn croesi hynny o fôr oedd yno'r adeg honno. Cerdded trwy'r weilgi y mae Bendigeidfran, ac y mae meichiaid Matholwch yn methu deall beth sy'n digwydd. Yn y llys, y maent yn disgrifio mynydd ar gerdded yn y dyfroedd. Anfonir i'r gegin am Branwen, sylwer - 'kennadeu a aeth at Uranwen' i'w dwyn i'r llys. Yma, eto, y mae hi'n dangos dipyn o ysbryd: fe'i cyferchir hi fel 'arglwyddes', a'i hateb hi yw:

"Kyn ny bwyf arglwyddes," heb hi, "mi a wnn beth yw hynny."

Y mae yna goegni yn yr ateb hwn, sy'n atgoffa'r negeswyr mai gwag iawn yw eu cyfarchiad – a hithau'n forwyn yn y gegin. Y mae yna thema arall yma, sef YMATEB BRANWEN I'W DIODDEFAINT.

Y mae hi'n mynd yn ymladd rhwng y Cymry a'r Gwyddyl, ac er gwaethaf cyfrwystra'r Gwyddyl – dydi'r stori hon ddim yn adlewyrchu'n dda arnyn nhw – fe achubir Branwen. Ond am y fath bris! Llosgwyd Gwern, mab Branwen a Matholwch, yn y tân y taflwyd o iddo fo gan Efnisien. Yma, rhaid gofyn, 'Pam y gwnaeth o hyn?' Y mae Matholwch yn gwneud y cynnig hwn i Fendigeidfran: rhoi brenhiniaeth Iwerddon i'w fab ei hun, Gwern, sef, "dy nei ditheu, uab dy chwaer" yn iawn am y cam a wnaethpwyd i Franwen. Dyw Bendigeidfran ddim yn rhyw fodlon iawn ar hyn ac fe ddywed:

"ony allaf i ue hun cael y urenhinaeth, ac aduyd ys kymeraf gynghor".

Dyma'r neges sydd yn mynd yn ei hôl at Fatholwch. Rhaid gwneud gwell cynnig i'r Cymry, a'r hyn y mae'r negeswyr yn ei ddweud wrth Fatholwch yw, y dylai wneud tŷ i Fendigeidfran:

"A doro dy urenhinaeth yn y ewyllus, a gwra [gwna wrogaeth] idaw".

Yng 'nghyngor' y Cymry ynglŷn â chynigion y Gwyddyl y mae Branwen unwaith eto'n dangos ei natur, ac yn cymeradwyo derbyn y cynnig 'rac llygru y wlat'. Yn nes ymlaen, wrth i'r Gwyddyl a'r Cymry ddod ynghyd, dywedir hyn:

y by duundeb y rydunt, ac yd ystynnwyd y urenhinaeth y'r mab [sef Gwern].

Y Mabinogi: Sylwadau Rhagymadroddol

Wrth daflu Gwern, sef yr un yr estynnwyd brenhiniaeth Iwerddon iddo, i'r tân y mae Efnisien yn ceisio gwarchod hawl Bendigeidfran i fod yn frenin Iwerddon.

Y mae rhyfel difaol yn dilyn, a lleddir pob milwr yn Iwerddon:

nyt edewit dyn byw, namyn pump gwraged beichawc.

A dim ond saith o filwyr Ynys y Cedyrn sydd yn fyw ar y diwedd, ynghyd â Bendigeidfran, a hwnnw wedi ei 'frathu ... yn y troet a guenwynwaew'. Fe dorri ei ben, ac y mae'r saith gŵr, ynghyd â Branwen a phen Bendigeidfran yn dychwelyd i Ynys y Cedyrn. Y mae'r sarhad ar Franwen, a'r dial a'i dilynodd wedi difa dwy ynys: "Da a dwy ynys a diffeithwyt o'm achaws i," meddai Branwen, a marw o dorcalon.

Ond hi oedd y mwyaf diniwed yn yr holl alanastra. Y mae Y RHYFEL YN IWERDDON (neu YSBADDAWD FRÂN, yn ôl term y cyfarwydd) yn thema arall yn y chwedl. Ac y mae yna un thema sydd yn gwau trwy'r rheini yr ydym wedi eu crybwyll, sef, SARHAD, TALU IAWN, a DIAL.

Rhwng codi byddin yng Nghymru a chyrraedd Iwerddon y mae yna adran sy'n disgrifio'r cawr Bendigeidfran a'i lu yn croesi hynny o weilgi oedd yna'r adeg honno. Cerdded trwy'r dŵr bas a wnaeth Bendigeidfran:

... y ueis yd aeth ef. Nyt oed namyn dwy auon, Lli ac Archan y gelwit.

Tybed a oes yma gof gwirioneddol hynafol am adeg filoedd o flynyddoedd yn ôl pan oedd y môr rhwng Cymru ac Iwerddon yn llawer llai nag ydi o rŵan, yr un math o gof a gadwyd yn y chwedl am fodd Cante'r Gwaelod? Cawn ddisgrifiad o ddyfodiad Bendigeidfran trwy adroddiadau meichiaid Matholwch:

"coet rywelsom ar y weilgi"

"Gwelem ... mynyd mawr gyr llaw y coet, a hwnnw ar gerdet: ac eskeir aruchel ar y mynyd, a llynn o pop parth y'r eskeir; a'r coet, a'r mynyd, a phob peth oll o hynny ar gerdet."

Eir i mofyn Branwen, o'r gegin, i esbonio'r cyfan:

"Gwyr Ynys y Kedyrn yn dyuot o glybot uym poen a'm amarch."

Y coed? "Gwernenni llongeu, a hwylybrenni."

Y Mabinogi: Sylwadau Rhagymadroddol

Y mynydd? “Bendigeiduran fym brawt.”

Yr esgair aruchel a’r llyn ar y naill ochr a’r llall iddo? “Ef ... yn edrych ar yr ynys honn, llidyawc ydyw. Y deu lygat ef o bob parth y drwyn yw y dwy lynn o bob parth y’r eskeir.”

Yn dilyn glanio’r Cymry fe gawn hanes Bendigeidfran yn gorwedd ar draws yr afon ddi-bont ac yn dweud: “Namyn a uo penn bit bont.”

Y mae’r darn uchod o or-ddweud a gor-ddisgrifio yn debyg iawn o fod yn ddarn a apeliai at wrandawyr chwedlau yn yr Oesoedd Canol. Dangosodd Yr Athro Proinsias Mac Cana fod y math hwn o beth yn gyfarwydd iawn yn llenyddiaeth gynnar Iwerddon. Dyfynna, fel un enghraifft o’r gor-ddweud hwn, ddisgrifiad o gymeriad o’r enw Mac Cécht yn yr hen chwedl Wyddeleg *Togail Bruidne da Derga* (Dinistrio Llety da Derga). Ar sail tebygrwydd y gor-ddweud sydd yn y chwedl hon, ac mewn hen chwedlau Gwyddeleg eraill, haerodd Mac Cana ei bod `yn rhesymol i dderbyn fod y cofnod byr yn *Branwen* yn addasiad, neu atgof, o’r union fath o ddisgrifiad’. Gyda llaw, rhan o deitl llyfr Yr Athro Mac Cana lle y ceir y gosodiad hwn yw *Branwen Daughter of Llŷr, A Study of the Irish Affinities ...* Cyflwyno’r Athro achos dros gredu fod nifer o fenthyciadau o’r Wyddeleg yn chwedl Branwen.

Nid â’r benthyciadau posib hyn y mae a wnelom ni yma, ond â phwrpas y gor-ddisgrifio yn *Branwen*. Gallwn alw’r adran hon yn thema, Thema Gysylltiol GOR-DDISGRIFIO BENDIGEIDFRAN YN CROESI I IWERDDON yw hi. Fe welwn, efallai, nad yw’r adran hon mor hanfodol i stori Branwen ag yw’r themâu LLID EFNISIEN, DIODDEFAINT BRANWEN, a’r RHYFEL YN IWERDDON, lle y mae’r naill thema’n arwain i’r llall. Pwrpas yr adran hon o’r chwedl a’r adran ‘A fo ben, bid bont’ yw creu argraff unwaith yn rhagor o faintioli Bendigeidfran a thynnu sylw at ei arwriaeth frenhinol.

Yn y detholiad o’r chwedl yr ydych yn ei astudio y mae yna adran am bair rhyfeddol, sef pair sydd yn adfywio’r marw, a phair y mae Bendigeidfran yn ei roi i Fatholwch i geisio’i fodloni ynghylch yr iawn a dalwyd iddo am ddifetha ei feirch. Dyma a ddywed Bendigeidfran am y pair:

“Mi a rodaf yt peir; a chynnedyf y peir yw, y gwr a lader hediw yt, y uwrw yn y peir, ac erbyn auory y uot yn gystal ag y bu oreu, eithyr na byd llyueryd ganthaw”.

Yn eironig iawn, yn y rhyfela yn Iwerddon, yn nes ymlaen yn chwedl Branwen, y mae’r pair hwn o werth mawr i’r Gwyddyl:

Y Mabinogi: Sylwadau Rhagymadroddol

Ac yna y dechrewis y Gwydyl kynneu tan dan y peir dadeni. Ac yna y byrywyt y kalaned yn y peir, yny uei yn llawn, ac y kyudyn tranoeth y bore yn wyr ymlad kystal a chynt, eithyr na ellynt dywedut.

Y mae rhodd Bendigeidfran i Fatholwch yn troi'n anfantais fawr i'r Cymry yn eu brwydr, ond y mae'n fodd i Efnisien wneud rhyw fath o iawn am ei ddrygioni.

Y mae'n amlwg i bawb fod y pair hwn yn bair rhyfeddol, ac y mae'r chwedleuwr wedi gwneud defnydd storiol pwrpasol ohono, a dyna ei brif nodwedd yn y chwedl. Ond, yma, y mae gofyn inni fynd y tu allan i'r chwedl i sylweddoli llawn arwyddocâd y pair. Soniwyd am elfennau o Lên Gwerin yn 'Y Mabinogi'. Yma, y mae gennym nodweddion a gyfrifir yn rhai penodol Geltaidd yn y chwedl, nodweddion sy'n rhoi bod i thema Y PAIR, o hen, hen draddodiad y Cymry.

Y mae yna sawl cyfeiriad at beiriau yn ein chwedlau a'n barddoniaeth ni fel Cymry, ac yn chwedlau a barddoniaeth gynnar Iwerddon, ac y mae dyluniadau o beiriau i'w cael yn hen gelfyddyd y Celtiaid – un o'r enwocaf o'r peiriau yw Pair Gundestrup, fel y'i gelwir, sef pair a ddarganfuwyd ym mawnog Raevemose yn Gundestrup yn Jutland. Efallai ei fod yn dyddio o'r Drydedd neu'r Bedwredd Ganrif C.C. Ar y pair hwn y mae panel ac arno lun o ffigur o dduw, y mae'n debyg, sydd fel petai'n rhoi milwyr marw mewn pair ac yn eu hadfywio. A oedd yna ryw gred neu chwedl hen iawn am adfywio milwyr mewn pair wedi treiglo i lawr i Gymru'r Oesoedd Canol? Oedd y mae'n debyg. Ac yr oedd yna sôn am beiriau rhyfeddol eraill hefyd, sef Peiriau Llawnder, sef rhai na fyddai'r bwyd oedd ynddyn nhw byth yn darhod, a rhai a roddai i bawb y math o fwyd a fynnai. Dyna inni Bair Diwrnach Wyddel yn chwedl *Culhwch ac Olwen*, er enghraifft, a Phair Diwrnach Gawr a restrir fel un o Dri Thlws ar Ddeg Ynys Prydain, a dyna inni Bair Pen Annwn (Y Byd Arall), hefyd.

Ceir cryn sôn am beiriau rhyfeddol yn Iwerddon, yn ogystal: yr oedd peiriau llawnder i'w cael mewn manau a elwid, mewn Gwyddeleg, yn *bruidne*, sef lletyau, ac yr oedden nhw'n dynodi haelioni eu perchnogion. Yn yr holl beiriau hyn fe gawn ni un o syniadau'r hen Gymry a'r hen Wyddelod, a'u cyndadau Celtaidd, am y Byd Arall, sef ei fod yn lle yr oedd yno lawnder tragwyddol o fwyd a diod.

Fe ddefnyddiodd y cyfarwydd y syniad o bair yn bwrpasol iawn yn chwedl *Branwen*. Y mae hi'n eironig, fel y dywedwyd, fod rhodd Bendigeidfran fel rhan o iawn i Fatholwch yn dod yn erfyn effeithiol yn erbyn y Cymry yn y frwydr fawr yn Iwerddon. Ond y mae'r pair, hefyd, yn rhoi cyfle i hyd yn oed yr Efnisien cas wneud iawn am ei ddrygioni.



PAIR GUNDESTRUP

Pair Celtaidd. Efallai rhwng Rhwng 3 a 4 canrif C.C.



PAIR DADENI

Manyl yn ar Bair Gunderstrup

Y Mabinogi: Sylwadau Rhagymadroddol

Os yw'n amlwg i bawb fod y pair a nodwyd yn bair rhyfeddol, y mae hyd yn oed yn fwy amlwg i bawb fod yna elfennau eraill yn y chwedl sydd cyn rhyfedded, os nad yn rhyfeddach. Dyna inni, yn y lle cyntaf, faint Bendigeidfran, a grybwyllwyd yn barod. Fe drafodir ei faint rhyfeddol yma, ynghyd â'r ail ryfeddod ynglŷn ag o. Y mae maint aruthr Bendigeidfran yn dynodi ei arbenigrwydd, ac yn dweud wrthym fod yna ynddo olion hen dduw Celtaidd. Y mae yna nifer helaeth o gymeriadau (ac un ci) yn chwedloniaeth y gwledydd Celtaidd a elwir yn Brân, sydd, yn wreiddiol, yn enw ar aderyn cyfarwydd. Fe ymdeimlai'r 'cyfarwydd', y chwedleuwr, â hud y cymeriad Brân: dyma pam y mae'n ei alw yn 'fendigaid', sef un 'wedi ei fendithio'. Wrth ei alw yn 'fendigaid' yr oedd y cyfarwydd yn ceisio Cristioneiddio hen ddefnydd paganaidd. Pan glwyfir Bendigeidfran yn ei droed (yr un fath â'r arwr Groegaidd Achilles, fel y mae'n digwydd) â gwaywffon wenwynig yn y rhyfela yn Iwerddon, dyma sy'n digwydd wedyn:

Ac yna y peris Bendigeiduran llad y benn. "A chymerwch chwi y penn," heb ef, "a dygwch hyt y Gwynuryn yn Llundain, a chledwch a'y wyneb ar Freinc ef."

Yr oedd esboniad ar y claddu hwn, ac y mae o i'w gael mewn Triawd, sef dull y beirdd a'r cyfarwyddiaid o nodi pethau fesul tri – er mwyn eu helpu i gofio elfennau arbennig mewn chwedlau. Dyma'r hyn a ddywed y Triawd perthnasol, sy'n sôn am Dri Madgudd (cuddio da, neu ffodus) Ynys Prydain:

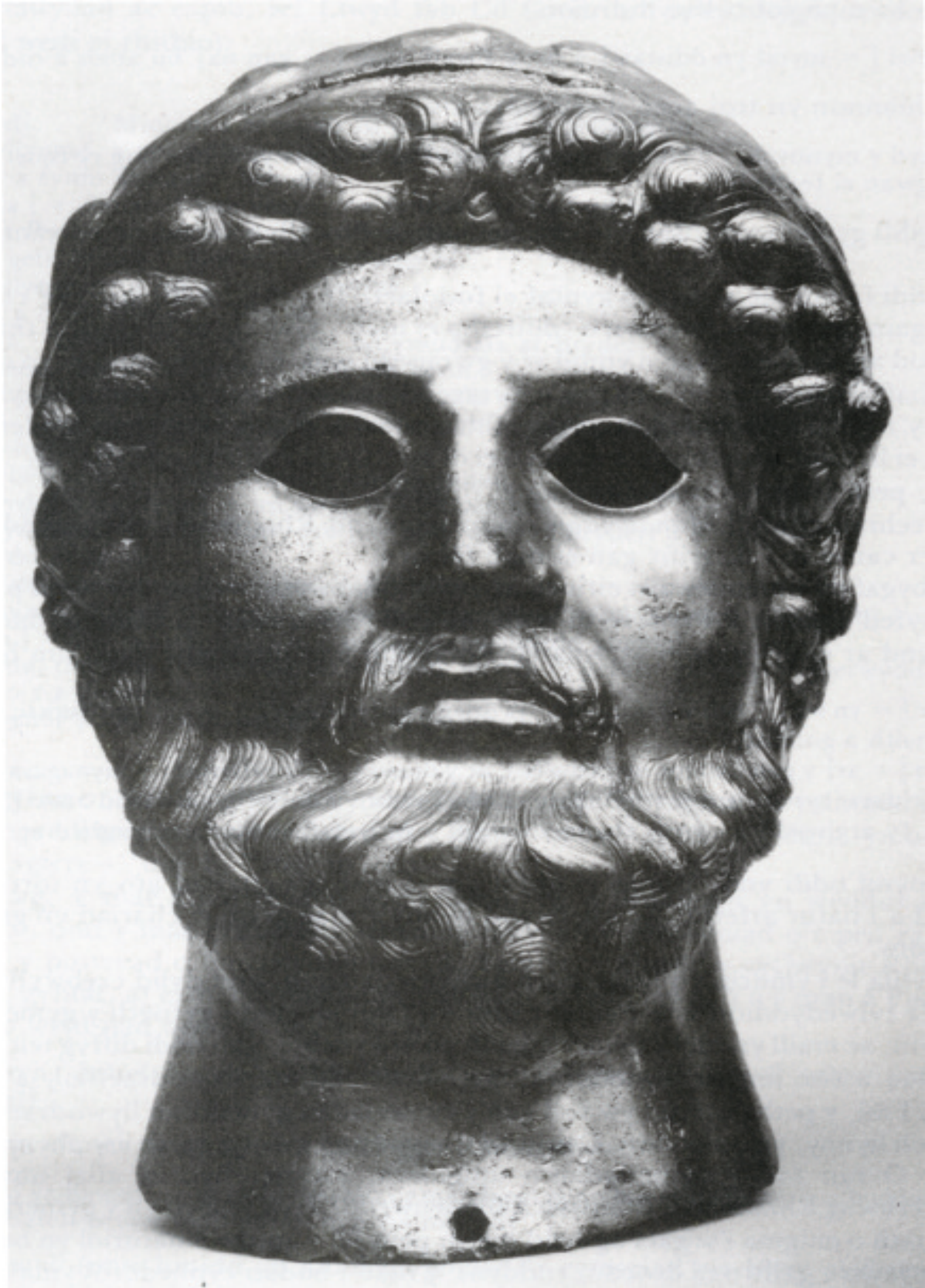
Penn bendigeituran uab llyr a guduwyd yn y gwynuryn yn llundain. ae wyneb ar ffreinc. a hyt tra uu yn yr ansawd y dodet yno, ny doei ormes saesson byth yr ynys honn.

Y mae'r math hwn o guddio amddiffynnol i'w gael mewn chwedlau eraill hefyd, y mae'r awdur straeon ysbryd, M. R. James, yn gwneud defnydd o un ohonynt mewn stori am dair coron a gladdwyd yn Lloegr i amddiffyn y deyrnas honno. Ond, 'chafodd pen Bendigeidfran ddim llonydd am byth, a phwy a'i datguddiodd o? Neb llai na'r Brenin Arthur! Dyma a ddywed y Triawd am Anfad [drwg] Ddatgudd:

Ac arthur a datkudyawd penn bendigeituran or gwynn frynn. Kan nyt oed dec gantaw kadw yr ynys honn o gedernit neb. namyn or eidaw e hun.

Hynny yw, yr oedd Arthur yn rhy falch i adael i neb ond ef ei hun fod yn gyfrifol am gadernid Prydain. A dyma inni un esboniad, chwedlonol, am ddyfodiad y Saeson.

Ond y rhyfeddod mawr yw fod pen Bendigeidfran yn siarad, ac yn union yr un fath ag yr oedd o pan oedd o'n rhan o'i gorff. Fel hyn y dywed Bendigeidfran am ei ben:



'URDDAWL BEN'

Y dyfyniad am Bendigeidfran o chwedl 'Branwen ferch Llŷr'. Mwgwd pres o Felmingham Hall, Norfolk.

Y Mabinogi: Sylwadau Rhagymadroddol

“A’r penn a uyd kystal gennwch y gedyndeithas ac y bu oreu gennwch, ban uu arnaf i eiryoet.”

Fe allem ni dderbyn hyn oll fel rhan o chwedl am hudoliaeth (ac yr oedd hudoliaeth yn bwysig iawn yng ngolwg y Celtiaid), a gadael y cyfan ar hynny. Ond y mae yna esboniad pellach ar y rhyfeddod hwn, ond esboniad ydi o na ddywedir dim amdano yn y chwedl ei hun. Un o’r prif symbolau yng nghrefydd y Celtiaid oedd y pen dynol, ac y mae digon o dystiolaeth am hyn yn eu celfyddyd, ac yn llenyddiaeth eu hetifeddion yn Llydaw, Cernyw, Cymru, Iwerddon, Ynys Manaw, a’r Alban. Y dybiaeth ydi fod y Celtiaid yn meddwl mai yn y pen yr oedd enaid rhywun, a’i fod o’n gysegredig, a bod ynddo alluoedd rhyfeddol. Pan oedden nhw’n ymladd fe fyddai’r Celtiaid yn torri pennau eu gelynyon ac yn eu cario adref gyda nhw, a byddent yn eneinio pennau’r pwysicaf o’r gelynyon hynny ag olew a’u cadw mewn cistiau, er mwyn eu harddangos, gyda balchder, o dro i dro. Yr hen gred hon sydd yn esbonio pam y mae pen Bendigeidfran yn dal i siarad ar ôl cael ei dorri, a pham y mae o’n gwmni mor ddiddan.

Yn chwedl Branwen fe ddefnyddir thema Y PEN HUD i ddwyn pethau i derfyn, ac i fynd â’r cyfan y tu hwnt i farwolaeth drist Branwen ei hun. Ar ôl y lladdfa fawr a’r tristwch mawr a fu, gan gynnwys marwolaeth Branwen, y mae yna gyfnod hudol o dawelwch, ac o lawenydd, hyd yn oed, pan mae’r cymeriadau’n cael cyfle i ddod atynt eu hunain. Y mae yna awgrymiadau o lawenydd ‘arallfydol’ (mewn ystyr lythrennol) yn yr egwyl yn Harlech, ac yng Ngwales ym Mhenfro, hyd nes yr agorir y ddôr tuag Aber Henfelen. Yna daw eu holl ofidiau a’u holl atgofion am eu ceraint a’u ffrindiau a laddwyd yn ôl i’w cof eto.

Yn Harlech, fel y dywed Bendigeidfran wrth y saith milwr a oroesodd y lladdfa yn Iwerddon, bydd ‘Adar Riannon yn canu ywch’. Dyma inni elfen arall sydd yn perthyn i hen chwedloniaeth y Cymry, ac sy’n deillio o hen gredoau Celtaidd. Yr oedd i adar ryw swyn i’r Celtiaid, fel yr oedd iddynt mewn mwy nag un hen grefydd. Y mae olion o hyn mewn Cristnogaeth oherwydd fe ddynodir yr Ysbryd Glân fel colomen. Yr oedd hen gred, hefyd, y gallai adar fod yn arwyddion o eneidiau’n gadael y corff. Ac y mae rhan o hen swyn adar i’w gael o hyd mewn ofergoelion amdanynt – dyna ichwi anlwc yn dod i ganlyn gweld un frân, er enghraifft; neu’r gred bod clywed ceiliog yn canu tua hanner nos yn arwydd fod rhywun sy’n agos at y sawl sy’n ei glywed yn mynd i farw; neu dyna ichwi amryw goelion am dyluanod a’u cysylltiad â marwolaeth. Yn chwedl Branwen, adar da eu hudoliaeth ydi Adar Rhiannon:

ac oc a glwyssynt o gerd, diuwyn oed pob un iwrthi hi.

[ac o’r holl ganeuon yr oeddynt wedi eu clywed, yr oedd pob un yn annymunol o’u cymharu â hi.]

Y mae eu cân yn lleddfu eu poen.

Y Mabinogi: Sylwadau Rhagymadroddol

Y mae Adar Rhiannon yn debyg iawn i adar y dduwies Clíodna yn Iwerddon. Yr oedd ei hadar hudol hi'n rhai lliwgar iawn, a'r gred oedd eu bod yn bwyta afalau Coeden y Byd Arall, a phan ddoent i'r byd hwn byddai swyn eu cân yn peri fod cleifion yn syrthio i drymgwsg ac yn deffro yn teimlo'n well. Dyma ochr ddaionus yr adar hudol hyn ac Adar hudol Rhiannon. Ond y tebyg yw fod yna agwedd wahanol iddynt – i Adar Rhiannon, yn enwedig - oherwydd fe ddywedir yn chwedl *Culhwch ac Olwen* eu bod nhw'n gallu `huno y byw' hefyd, sef peri marwolaeth.

Nid yw thema ADAR RHIANNON yn un bwysig yn chwedl Branwen, ond y mae hi, gyda themâu Y PAIR, a'r PEN HUD, yn rhan o gyfanwaith sydd yn llunio thema HEN HUDOLIAETH ynddi.

Yn y detholiad o chwedl Branwen yr ydych chi'n ei astudio y mae yna blethu themâu realistig a rhai hudol i'w gilydd i greu stori ac ynddi adrannau neu episodau o dristwch mawr, ac episodau o lawenydd arallfydol.

Culhwch ac Olwen

Awgrymwyd mai diwedd yr unfed ganrif ar ddeg (tua 1100) yw adeg cyfansoddi ffurf derfynol chwedl *Culhwch ac Olwen*, ac mai mewn canolfan oedd dan ddylanwad cwl Dewi Sant y bu hynny.

Gellir diffinio amryw o'r elfennau sydd yn chwedl *Culhwch ac Olwen* fel y'u diffinnir gan y rheini sy'n astudio Llên Gwerin, a'u galw yn fotifau. Fe alwn ni'r elfennau yn themâu, am y rheswm syml fod rhai motifau yn digwydd bod yn themâu llenyddol. Y mae'r chwedl yn dechrau gyda'r thema a elwir yn Y LLYSFAM EIDDIGUS, a'r thema hon sydd yn gyrru'r chwedl yn ei blaen. Crybwyllwyd eisoes fod yr elfen hon, ein thema ni, yn un o themâu pwysig rhai chwedlau adnabyddus iawn, megis *Cinderella* a *Snow White*. Gallem ychwanegu stori *Hansel a Gretel* at y rhain.

Y mae'r brenin Celyddon yn priodi gwraig, ond pan y mae hi'n feichiog y mae'n mynd yn wyllt-wallgof nes iddi roi genedigaeth i'w baban, sef Culhwch. Yn fuan wedyn y mae hi'n marw, gan wneud i'w gŵr dyngu llw i ufuddhau i amod arbennig cyn y caiff fynd i chwilio am ail wraig. Yn y diwedd y mae Celyddon yn dwyn gwraig y brenin Doged, un yr oedd ganddi un ferch. Y mae'r ail wraig hon, sef llysfam Culhwch, am iddo briodi ei merch – er mwyn sicrhau ei statws hi, y mae'n siŵr - ond y mae o'n gwrthod. Yna y mae'r llysfam yn tyngu tynged arno na chaiff wraig ond Olwen, merch Ysbaddaden Bencawr: y mae hon yn thema y gellir ei galw yn MELLTITH Y LLYSFAM. Ceir amrywiadau ar y thema hon mewn chwedlau eraill. Er enghraifft, y mae gan rai cymeriadau yn 'Y Mabinogi' y gallu i dyngu tyngedau: dyna a wna Arianrhod yn Mhedwaredd Gainc y Mabinogi, sef tyngu tynged ar ei mab ei hun na chaiff enw, nac arfau oni chaiff o nhw ganddi hi; ac na chaiff o wraig o blith merched y ddaear.

Yn y rhan nesaf o'r chwedl y mae Culhwch yn mynd i geisio cymorth ei gefnder, y Brenin Arthur, i'w helpu i ddod o hyd i Olwen. Gallwn alw hyn yn thema'r ARWR YN MOFYN CYMORTH BRENIN, yma neb llai na'r Brenin Arthur. `Ŵyr y Brenin Arthur na neb yn ei lys am Olwen, ac felly fe anfonir negeswyr i chwilio amdani. Ar ôl i negeswyr fynd i chwilio, yn ofer, am flwyddyn, yna fe â marchogion o lys Arthur i chwilio amdani, sef Cai, Bedwyr, Cynddilig Gyfarwydd, Gwrhwr Gwalstawd Ieithoedd, Gwalchmai fab Gwyar, a Menw fab Teirgwaedd; y pump yna gyda Chulhwch. Dyna inni chwech. Fe fyddai'r rhai sy'n astudio Llên Gwerin yn sôn am y chwech hyn fel motif CHWECH YN MYND TRWY'R BYD, ond fe alwn ni eu hymchwil hwy a'r ymchwil gynharach yn thema YR YMCHWIL AM OLWEN .

Gallwn alw'r adran nesaf yn thema MERCH Y CAWR. Ar ôl chwilio dygn y mae Culhwch a'r marchogion eraill yn dod o hyd i Olwen, ac fe esbonia hi na all neb ei phriodi nes cyflawni tasgau (neu `anoethau') anodd iawn, iawn. Cynghora Olwen Culhwch fel hyn ynghylch ei thad, y Pencawr Ysbaddaden:

Y Mabinogi: Sylwadau Rhagymadroddol

“a ffa ueint bynnac a archo ef iti, adef ditheu y gaffel”

[a beth bynnag a ofynnith o iti [ei gael], cytuna dithau i'w gael.]

Esbonia Olwen pam mai fel hyn y mae pethau:

“kanyt oes hoedyl itaw namyn hyny elwyf gan vr”

[gan nad oes bywyd iddo ond hyd nes yr af fi gyda gŵr].

Â Culhwch at Ysbaddaden a gofyn iddo am gael priodi ei ferch Olwen. Noda yntau ddeugain o dasgau anodd iawn, a chytuna Culhwch, yn dalog, i'w cyflawni i gyd. Dyma inni thema Y TASGAU EITHRIADOL O ANODD.

Y thema nesaf yw CYFLAWNI'R TASGAU – er mwyn, yn bennaf, gael pethau angenrheidiol at briodas Olwen. Y mae gosod tasgau fel hyn yn digwydd mewn chwedlau ar thema Merch y Cawr. Ni chyflawnir pob tasg a nododd Ysbaddaden, ac fe gyflawnir dwy na nododd o mohonynt. Ond fe gyflawnir digon i greu argraff dda o gamp Culhwch – neu, a bod yn fanwl, y bobl o lys Arthur sy'n ei helpu. O gyflawni'r tasgau y mae Culhwch yn priodi Olwen, ac y mae'r cawr mawr blin (a allai o fod yn ddim byd arall efo enw fel 'Ysbaddaden' – sef 'draenen bigog?') yn cael ei ladd. Fe gawn yr hyn sy'n cyfateb i thema'r DIWEDD DEDWYDD adnabyddus, lle y mae pawb yn byw'n hapus am byth wedyn – ond bod y chwedleuwr yn fwy o realydd nag awduron rhamantau: yr hyn y mae o'n ei ddweud yw:

A hi a uu un wreic idaw – tra uu vyw.

Wrth sôn am briodas Olwen a marwolaeth ei thad Ysbaddaden, yr ydym wedi taro ar wir brif thema yn y chwedl hon, un nad oes rhaid mynd i fynegeion motifau i chwilio amdani. Y Brif Thema honno yw CAWR HEN YN GWRTHOD ILDIO EI LE I'W FERCH. Y mae hon yn nodwedd o'r ddynol ryw, sef bod rhai hen bobl yn aml yn gyndyn o roi cyfle i bobl ifainc, ac yn mynnu dal yn dynn yn yr awenau, fel y dywedir. Oherwydd hyn fe ddylai'r chwedl nodedig hon apelio'n arbennig at rai fydd yn astudio ar gyfer arholiadau Lefel 'A'.

Fel y gwelsom, y mae adeiladwaith sylfaenol chwedl *Culhwch ac Olwen* yn syml:

- 1 Y mae ei lysfam yn tyngu tynged ar Gulhwch na chaiff wraig ond Olwen ferch Ysbaddaden.
- 2 Y mae Culhwch yn mynd i ofyn i'w gefnder, y Brenin Arthur, am gymorth i ddod o hyd i Olwen.

- 3 Ar ôl ymchwil drafferthus y maent yn dod o hyd iddi ac y mae hi'n dweud wrth Gulhwch y bydd ei thad yn gofyn iddo gyflawni tasgau anodd iawn ('anoethau').
- 4 Y mae Culhwch yn cyfarfod Ysbaddaden ac yn dweud wrtho ei fod am gyflawni pob tasg.
- 5 Hanes cyflawni'r tasgau.
- 6 Priodas Olwen a Chulhwch, a marwolaeth Ysbaddaden.

Ond drwy'r symllder hwn y mae yna fyrdd o is-themâu. Dyma'r pwysicaf ohonynt.

Cymorth y Brenin Arthur

Y mae Chwedl Arthur yn un o chwedlau mawr y byd, ac er y byddech chwi'n tybio, o rai portreadau ffilm a chartwnau ohono, ei fod o'n Sais rhonc, nid dyna oedd o. Yn chwedl *Culhwch ac Olwen* y ceir y stori gyntaf un y mae ganddo ran ynddi (er ei fod yn cael ei grybwyll mewn gweithiau Cymreig cynharach, o bosib, sef yn *Y Gododdin*, ac yng ngwaith mynach o'r enw Nennius). Ei ran yw rhoi cymorth i Gulhwch gael hyd i Olwen a chyflawni'r tasgau a nododd Ysbaddaden ei bod yn rhaid iddo eu cyflawni cyn y gall ei phriodi. I un a ddaeth yn un o brif frenhinoedd chwedlau'r byd, dyw ei ymddangosiad cyntaf ddim yn un tra urddasol drwodd a thro. Yn wir, y mae cryn dipyn o wamalrwydd tuag at Ei Fawrhydi yn chwedl *Culhwch ac Olwen*. Un o'r enghreifftiau cyntaf yw'r amgylchiad pan ddeisyfa ('asswynaw') Culhwch ei gais i ddod o hyd i Olwen yn enw rhestr o enwau sydd yn dudaleneidiau o hyd yn y testun, ac yn cynnwys rhesi o gymeriadau a fu, unwaith, mewn chwedlau, a rhai manylion am gymeriadau sydd yn gwneud inni sylweddoli cymaint o'n hen ddefnyddiau chwedlonol ni a gollwyd am byth. Yn amlwg, y mae hon yn rhestr y cafodd rhywun hwyl fawr yn ei hymestyn a rhoddi ynddi rai enwau go ryfedd (gan chwarae ar eiriau), yn ogystal â rhoddi i rai o'r cymeriadau swyddogaethau ôd iawn. Dyna inni, o ddiweddarau'r orgraff:

Bwlch a Chyfwlch a Sefwlch, meibion Cleddyf Cyfwlch, wyrion Cleddyf Difwlch ... Hwyr
Dyddwg, Drwg Dyddwg a Llwy'r Dyddwg, eu tair gwragedd; Och a Garym a Diasbad eu tair
wyrion ... Drwg a Gwaeth a Gwaethaf Oll eu tair morwyn.

Unwaith y mae'r cyfarwydd yn dechrau arni efo 'mab Kaw' y mae o'n methu rhoi'r gorau iddi, ac fe gawn ni:

Y Mabinogi: Sylwadau Rhagymadroddol

Dirmyg mab Kaw, a lustig mab Kaw, ac Edmyg mab Kaw, Angawd mab Kaw, ac Ofan mab Kaw, a Chelyn mab Kaw, a Chonnyn mab Kaw, a Mabsant mab Kaw, a Gwyngad mab Kaw, a Llwybyr Mab Kaw, a Choch mab Kaw, a Meilyg mab Kaw ...

ac ymlaen, ac ymlaen.

A beth am gampau godidog rhai o'r cymeriadau a enwir?

Dyna Sugn mab Sugnedydd:

a sugnai y morawl [môr] y bai trichanllong arnaw hyd na bai namyn traeth sych.

Dyna Clust mab Clustfeinad:

pe'i cladded saith wrhyd (*S. fathom*) yn y ddaear, ddeng milltir a deugaint y clywai y morgrugyn y bore pan gychwynnai i ar lwth [oddi ar ei wâl].

A beth am y nodedig Gwefyl mab Gwastad:

y dydd y bai drist y gollyngai y llaill wefyl [naill wefus] iddaw i waered hyd ei fogel a'r llall a fyddai yn benguch [cwfl] ar ei ben.

Ar ôl palu ymlaen fel hyn gyda'i restr ddiidwedd (bron), y mae Arthur yn cytuno i gais Culhwch i fynd i chwilio am Olwen trwy anfon negeswyr hyd y byd. Ond pan ddaethant yn ôl ymhen blwyddyn, heb gael hyd iddi, dyma y mae Culhwch yn ei ddweud wrth y Brenin Arthur:

"Myned a wnaif fi, a'th wyneb [yma'n golygu `anrhydedd'] di a ddygaf i gennyf."

Hynny ydi, y mae am ddwyn gwarth ar Arthur, ac y mae un o farchogion y llys yn dweud yn blaen wrtho, a chydag achos da: "Rhwy yd werthëi Arthur", sef, "Rwy'ti'n dwyn gormod o warth ar Arthur".

Trwy'r chwedl, a thrwy'r chwilio am yr holl bethau y dywedodd Ysbaddaden fod yn rhaid eu cael, y mae Arthur yn gweithredu fel Goruchwyliwr y Gweithgareddau, nes y mae'n penderfynu cymryd rhan weithredol iawn wrth geisio Gwaed y Widdon Orddu [Gor-ddu = Gor-ddu = Du lawn, neu Ddu Bit], y rhoddir ei chyfeiriad yn gyflawn, ar wahan i'w chôd post: Pen Nant Gofid, yng Ngwrthdir Uffern. I unrhyw un sydd wedi arfer meddwl am Arthur fel y Brenin Mawr a Chadarn, y mae ei gael yn mynd i ymrafael gyda

Y Mabinogi: Sylwadau Rhagymadroddol

Gwrach – ac un Ddu Bitj, at hynny – yn dipyn o syndod. Y mae awydd Arthur i fynd am ei gwaed hi, hefyd, yn syndod i'w farchogion o. Ar ôl i'r Wrach daflu allan o'i hogof ddau o farchogion Arthur yn gwichian a gweiddi, y mae dau farchog arall, sef Gwyn a Gwythyr yn cael cryn drafferth i atal Arthur rhag rhuthro i'r ogof:

“Nyt deg [teg] ac nyt digrif [dymunol] genhym dy welet yn ymgribyaw [cripio a chrafu] a gwrach. Gellwng Hir Amren a Hir Eidyl i'r ogof”.

Ymatalia Arthur rhag mynd am y Wrach. Ond os bu hi'n ddrwg ar y ddau farchog cyntaf a aeth i'r ogof, y mae hi'n waeth o'r hanner ar y ddau nesaf hyn. O weld beth a ddigwyddodd iddynt, ni ellir atal y Brenin Mawr ei hun rhag rhuthro i ddrws yr ogof gyda'i gyllell, yr oedd iddi enw, sef Carnwennan, yn ei law. Ac fe setlodd o yr hen chwaer, gan ei tharo yn 'ddau gelwrn', sef dau dwb. Fel y gwelir, dyw agwedd y cyfarwydd at yr Arch-frenin ddim yn or-barchus drwodd a thro. Y mae yma, felly, yn y chwedl gyntaf y mae Arthur yn gymeriad ynddi, ryw ddau olwg arno – parchus iawn, a ddim hanner mor barchus. Fe ddatblygodd y golwg parchus, anrhydeddus arno'n thema fawr ryngwladol, dyma thema Y BRENIN MAWR y ceir golwg arni yn chwedl *Culhwch ac Olwen*; ond fe geir thema arall hefyd yn y chwedl hon, lle ceir agwedd braidd yn ddilornus at y Brenin, sef thema Y BRENIN GWIRION. Fe gawn yr ail thema hon mewn rhai chwedlau Cymraeg eraill (megis *Breuddwyd Rhonabwy*) a rhai Bucheddu (Hanes Bywydau) Saint.

Un o'r prif dasgau y mae'n rhaid i Gulhwch ei chyflawni yw cael gafael ar yr ellyn, y grib, a'r siswrn sydd rhwng dwy glust y Twrch Trwyth. Ond y mae yna ragymadrodd cymhleth i hela'r Twrch:

I'w hela fo rhaid cael 'Drudwyn, cenau Greid mab Eri'.

Ie, 'Hawdd', meddai Culhwch.

Ond does dim byd yn hawdd ynglŷn â'r tasgau. I ddal y ci, rhaid cael cynllyfan, neu dennyn, Cors Cant Ewin.

Ond does dim torch a all ddal y gynllyfan ond torch Canhastyr Canllaw.

Ie, ie, "Hawdd," meddai Culhwch.

Ond does yna ddim heliwr yn y byd a ddichon ddal y ci ond Mabon fab Modron. Yna ychwanega

Ysbaddaden rhyw fanylyn bach ynghylch Mabon:

“ a dducpwyd yn deir nosig [yn dair nos oed] i wrth ei fam. Ni wys [wyddys] py du y mae [ple y mae o], na pheth yw, ai byw ai marw’.

Diolch Ysbaddaden! Ond nid dyna'i therfyn hi.

Rhaid cael ceffyl arbennig, Gwyn Myngdwn, march un o'r enw Gwedd, i Mabon ei farchogaeth wrth hela'r

Y Mabinogi: Sylwadau Rhagymadroddol

Twrch. “Nis rhydd ef o’i fodd,” meddai Ysbaddaden. Erbyn hyn y mae ysgrifennwr y chwedl wedi cael mwy na digon o’r fformiwla gan Ysbaddaden, sef:

“Nis rhydd ef o’i fodd, ni ellir trais arnaw”

nes ei fod yn taro i lawr y geiriau fel hyn:

“Nis rhydd ef o’i fodd *et cetera*”!

Dyna’i diwedd hi? Nid yn hollol. Ni ellir cael Mabon - na wŷr neb lle y mae o, beth bynnag – heb ei gefnder Eidoel mab Aer. Felly, i gael gafaél ar Fabon i fynd i hela’r Twrch Trwyth, sydd yn faedd arswydus iawn, iawn, y mae yna res o atodiadau. Ynghanol y rhes atodiadau hyn y mae yna hen thema (a motif), sef RHYDDHAU CARCHARORION: yma fe enwir dau garcharor, sef Eidoel fab Aer, a Mabon fab Modron. Mewn hen gerdd o’r enw ‘Preiddiau Annwfn’ fe gawn ni enghraifft arall o Arthur a’i farchogion yn mynd i geisio achub carcharor, sef un o’r enw Gweir. Ond nid bod yma fotif Llên Gwreir hen yw’r prif fater: y prif fater yw’r modd y mae’r chwedleuwr wedi rhoi’r cyfan wrth ei gilydd i greu argraff gynyddol, gynyddol o anhawster anrhaethol un dasg y mae Ysbaddaden yn mynnu bod Culhwch yn ei chyflawni. Dyma inni, felly, fanylion thema Y TASGAU EITHRIADOL O ANODD y cyfeiriwyd atynt uchod.

Y mae chwilio am Fabon yn rhoi bod i hen thema arall yn y chwedl, sef un sy’n gwneud defnydd o fotif Yr Anifeiliaid Hynaf. Y mae’r motif rhyngwladol a geir yma’n un hen iawn; mor hen, mewn un ffurf, â thestun Indiaidd o’r bedwaredd ganrif. (Gyda llaw, y mae’r motif i’w gael mewn chwedl Gymraeg arall o’r Oesoedd Canol, lle nad oes sôn am yr ymchwil am Fabon.) Yr Hen Anifeiliaid yn chwedl *Culhwch ac Olwen* yw: Mwyalch Cilgwri, Carw Rhedynfre, Cuan [tylluan] Cwm Cawlwyd, Eryr Gwern Abwy, ac Eog Llyn Lliw. Unwaith eto, nid y ffaith fod y cyfarwydd wedi defnyddio motif rhyngwladol adnabyddus sydd yn bwysig, ond ei fod o wedi ei ddefnyddio fel thema YR ANIFEILIAID HYNAF i greu argraff o anhawster eithafol y gwaith o gyflawni tasgau Ysbaddaden.

Hela’r Twrch Trwyth

Ystyr y gair ‘twrch’ yw ‘baedd’; ‘does neb yn siŵr beth yw ystyr ‘trwyth’. Yr hyn a noda Ysbaddaden Bencawr ynglŷn â’r Twrch hwn yw hyn:

“Nyt oes yn y byt crib a guelleu [siswrn] y galler gwrteith [tacluso] vyg uallt ac wy, rac y rynhet [mor anhyblyg, stiff], namyn y grib a’r guelleu yssyd kyfrwng [rhwng] deu yskyuarn [clust, cf. ysgyfarn-og = un glustiog] Twrch Trwyth mab Tared Wledic [brenin].”

Y Mabinogi: Sylwadau Rhagymadroddol

Rhaid cael y grib a'r siswrn. Ond, yn nes ymlaen yn y chwedl, dywed un o farchogion Arthur, sef Gwrhyr, wrth un o foch-feibion y Twrch y bydd Arthur yn ymladd am *dri* pheth, sef `y grib a'r ellyn [rasal] a'r gwelleu' sydd rhwng sydd rhwng dwy glust y baedd enbyd. Bydd yr offer neu, fel y dywed y chwedl, `y tlysau' hyn yn cael eu defnyddio i dacluso Ysbaddaden (trwy dorri ei wallt, a'i grib, ac eillio ei farf) at briodas ei ferch. A rhan yn unig o'r dasg yw cael y tri erfyn neu `dlysau' hyn, fel y nodwyd. Y mae yna gymhlethdod o eitemau y mae'n rhaid cael gafael arnynt, yn ddynion ac anifeiliaid - rhai eithriadol o anodd dod o hyd iddynt cyn dechrau hela'r Twrch. Ar ben hyn oll y mae gan y Twrch Trwyth `seithlydyn' [saith llwdn, sef saith mab a oedd hefyd yn faeddod], rhai oedd bron mor annymunol a gelyniaethus â'u tad!

Y mae'r Twrch yn fab i frenin, sef y brenin Tared. Peth rhyfedd iawn yw cael baedd yn fab i ddyn. Beth yw'r esboniad am hynny? Y mae'r brenin Arthur yn esbonio hyn i'w wŷr – am y Twrch, y mae'n debyg, er bod y cyd-destun yn cyfeirio at un o feibion y Twrch:

“Brenhin uu, ac am y bechawt [ei bechod] y rithwys [trawsnewidiodd] Duw ef yn hwch [mochyn]”.

Fe gawn air ymhellach am y trawsnewid hwn gan Grugyn, un o foch-feibion y Twrch, sy'n dweud hyn wrth y marchog Gwrhyr, pan ofynnodd hwnnw a fyddai un ohonynt, “yr y gwr a'th wnaeth ar y delw honn” [er mwyn y gŵr, sef Duw, a'th wnaeth di ar y ffurf sydd arnat] yn barod i ddod i ymddiddan ag Arthur. Dyma'i ateb:

“Myn y gwr a'n gwnaeth ni ar y delw honn, ny wnawn, ac ny dywedwn dim yr Arthur. Oed digawn o drwc a wnaethod [wnaeth] Duw ynni, an [ein] gwneuthur ar y delw honn, kyny [cyn] y delewch [deloch] chwitheu y ymlad a ni.”

Am ei ddrygioni, a drygioni ei feibion, y mae Duw wedi trawsnewid dyn, a oedd yn frenin, a'i saith mab yn foch.

Am esboniad ar hyn oll y mae'n rhaid inni chwilio y tu allan i'r chwedl ei hun. O safbwynt ei stori, does dim rhaid i'r chwedleuwr ddweud ychwaneg wrthym. (Y mae'n bur debyg y gwyddai, hefyd, am chwedl arall, heblaw chwedl *Culhwch ac Olwen*, am helyntion y Twrch Trwyth.) Y tu ôl i'r sôn hwn am faeddod y mae'r pwysigrwydd oedd iddynt yn hen grefydd a chredoau'r Celtiaid. Y baedd, o bosib, oedd y pwysicaf un o anifeiliaid cwlty Celtiaid; hynny yw, yr oedd yn anifail y rhoddid iddo barch defosiynol, crefyddol. Yn wir, yr oedd yna o leiaf un enw ar dduw o faedd, sef Moccus (gair a roes `moch` a `mochyn' yn Gymraeg). Y mae

Y Mabinogi: Sylwadau Rhagymadroddol

yna ddelw o dduw-faedd, sef Moccus yn ôl pob tebyg, neu efallai dduw o heliwr, wedi goroesi o'r Oes Haearn yn Euffigneix (Haute Marne) yn Ffrainc. Dangosir y duw'n gwisgo torch (sy'n dynodi dwyfoldeb, neu uchel dras) ac ar ei fynwes ceir llun o faedd. Fe ddylid cofio, hefyd, fod baeddod yn cael eu cysylltu mewn chwedlau – ein *Pedair Cainc* ni, er enghraifft – â'r Byd Arall, neu Annwn: a dyna inni eto ryw hen, hen atgof am eu dwyfoldeb ar un adeg. Yr hyn sydd gennym yn chwedl *Culhwch ac Olwen* yw esboniad Cristnogol (newid brenin yn faedd am ei bechodau) ar atgof hen iawn am fri'r baedd yng nghrefydd y Celtaid.

Y mae llu o ddyluniadau o faeddod Celtaidd wedi eu gwneud o efydd i'w cael ar draws Ewrop. Fel arfer, y maent yn faeddod efo gwrychyn, sef rhai â blew eu gwarrau'n sefyll yn syth i fyny – nid yn annhebyg i grib, a dweud y gwir. Tybed ai gweld baedd pres fel hyn a roes y syniad o roi crib rhwng ei ddwy glust i ryw chwedleuwr, ac i rywun neu rywrai eraill (gwamal, y mae'n fwy na thebyg), wedyn ychwanegu siswrn ac ellyn? Sut bynnag, y mae baedd neu dwrch efo gwrychyn yn beryglus ac ymosodol – yr ydym yn dal i sôn am gi (ac wedyn berson) wedi gwylltio fel un sydd 'wedi codi ei wrychyn'. Yr oedd twrch efo gwrychyn yn symbol o ffyrnigrwydd, ac o rywun milwriaethus. Y mae yna doreth o wahanol fathau o ddyluniadau o'r



YTWRCRTRWYTH

'Brenin fu, ac am ei bechod y rhithwys Duw ef yn hwch (= mochyn).' Dyfyniad o chwedl *Culhwch ac Olwen*; cerfiad o Faedd-dduw o Euffigneix, Haute Marne, Ffrainc.



TWRCH

Cerflun pres o Neuvy-en-Sullias. 1 Ganrif O.C.

baedd ymysg gweddillion y Celtiaid, nid delwau bach yn unig. Fe geir delweddau o faedd fel pennau cynn hirion y Celtiaid (eu *carnyx*), ac fe'u ceir ar arian bath, ac ar helmedau. Gyda llaw, Grugyn Gwrych Eraint [Gwrychyn Arian] oedd enw un o foch-feibion y Twrch Trwyth, ac fe ddywed y chwedl amdano:

mal adaned aryant [adenydd arian] oed y [ei] wrych oll – y fford y kerdei ar goet ac ar uaes y gwelit ual y llithrei [credaf y dylid darllen 'llathrei' = disgleiriai, yma] y [ei] wrych.

Ond er bod y Celtiaid yn amlwg yn parchu baeddod, doedd hynny ddim yn eu rhwystro rhag eu hela a'u bwyta. Y mae llawer o sôn am fwyta cig moch yn hen chwedlau Iwerddon; ac y mae yna sôn am arwyr, mewn gwleddoedd, yn herio'i gilydd hyd at waed, am y darn gorau o gig moch. Yn Ffrainc, neu Gâl fel y'i gelwid, yn ôl rhai ysgrifenyddwr Clasurol, yr oedd yno faeddod mawr a ffyrnig iawn, a byddai hela'r rhain yn anturiaeth beryglus. Does fawr ryfedd, i rai oedd wedi gweld baedd yn troi ar y rhai oedd yn ei hela ac, ar dro, yn eu malu, fod milwyr y llwythau yn y wlad honno yn rhoi arwydd y baedd ar eu harfau.

Yn Iwerddon y daw Arthur a'i filwyr ar draws y Twrch Trwyth a'i dylwyth am y tro cyntaf. Dylem nodi fod yna chwedl Wyddeleg eithaf enwog hefyd am hela moch, *Duma Selga* [Carnedd Hela]. Yn ddoeth iawn, fe geisiodd Arthur gael y 'tlysau' oedd rhwng clustiau'r Twrch heb ymladd. Ond un afrywiog iawn ei dymer

Y Mabinogi: Sylwadau Rhagymadroddol

oedd y Twrch a'i foch-feibion, fel nad oedd gobaith cael ei dlysau'n dangnefeddus. Fe wyddai Ysbaddaden hyn o'r gorau; dyna pam, siŵr iawn, y gosododd y gamp hon fel prawf ar Gulhwch. Hela'r Twrch, yn ddiamau, yw'r dasg anhawsaf o'r holl `anoethau' ac, o ran uchafbwynt, fe fyddai gorffen y chwedl â chaffael y tlysau, ac â phriodas, yn briodol iawn. Ond yr oedd gan y chwedleuwr y Widdon Orddu i fyny ei lawes, ac yr oedd yn ormod o demtasiwn iddo adael y sbri amdani hi o'i chwedl.

Yr hyn yr anelir ato yn hanes hela'r Twrch yw symud o un anhawster i'r llall, gan gynyddu'r cyffro o'r naill un i'r llall. Fe weithiodd y cyfarwydd yr elfen o esbonio ambell enw lle (elfen onomastig) i'w chwedl hefyd – lladdwyd Grugyn yn Garth Grugyn, er enghraifft. Yr oedd esboniadau fel hyn yn dra phoblogaidd yn Iwerddon ac yng Nghymru'r Oesoedd Canol. Ar ôl i Arthur a'i helwyr a'u cŵn ddod i Esgair Oerfel (ymdrech i atgynhyrchu'r enw Gwyddeleg Sescenn Uairbeóil) yn Iwerddon, y mae'r Gwyddyl yn ymladd ag ef, yn ofer, ac y mae yntau'n diffeithio'r bumed ran o Iwerddon. Yna y mae Arthur ei hun yn ymladd ag ef, naw nos a naw dydd, ond:

Ny ladawd namyn un parchell o'e uoch.

Ar ôl gwrthod ymddiddan ag Arthur y mae'r Twrch a'i genfaint yn ei chychwyn hi trwy'r môr am Gymru. Hawdd fyddai dilyn hynt yr hela o un man i'r llall yng Nghymru – y mae elfen onomastig yn y rhan hon o'r chwedl hefyd. Y mae pobl a enwyd gan Ysbaddaden ar gyfer yr helfa yn gwneud eu rhan ynnddi. Fe leddir amryw byd o lu Arthur, ac y mae'r helfa mor galed nes y gallai rhywun ei gael ei hun yn meddwl tybed a ydi Arthur a'i lu am lwyddo i gael y tlysau. Tua diwedd yr helfa fe fwrir y Twrch a'i `gleicaw' [trochi] yn Hafren. Yno y mae Mabon fab Modron yn cael gafael ar yr ellyn oedd rhwng ei glustiau; yna llwydda Cyledyr Wylt i gael gafael ar y gwellau. Wedyn, i ffwrdd â'r Twrch eto, a bu'n rhaid ei erlid i Gernyw cyn cael gafael ar y grib. Ar ddiwedd yr helfa, ni laddwyd y Twrch, ond fe'i heliwyd i'r môr:

Ny wybuwyt vyth o hynny allan pa le yd aeth.

Yr hyn a wnaeth y chwedleuwr yw creu thema HELA'R TWRCH TRWYTH A'I DEULU, gan dynnu ar hen, hen atgofion am y twrch mewn credoau crefyddol Celtaidd, a gweithio'r thema fel ei bod yn rhan allweddol o'r anoethau a nododd Ysbaddaden i Gulhwch. Fel y nodwyd yn barod, y mae nifer o'r anoethau eraill a nododd Ysbaddaden yn ymwneud â hela'r Twrch a chael y tlysau sydd rhwng ei glustiau; felly y mae thema'r helfa hon yn rhan ganolog o chwedl *Culhwch ac Olwen*, ac yn clymu'r dynged a dyngodd ei lysfam ar Gulhwch ynglŷn â'i briodas, ar ddechrau'r chwedl, wrth y briodas ei hun, sy'n digwydd ar ei diwedd. Fe ddefnyddiwyd yr helfa hefyd i greu argraff sylweddol iawn o anawsterau Culhwch, ac i roi amlygrwydd i'r cymorth a gafodd gan ei gefnder Arthur a'i ŵyr.

Y Mabinogi: Sylwadau Rhagymadroddol

ÔL-NODIAD

[Y mae ar gael, gan S4C, ffilm gartŵn o chwedl *Culhwch ac Olwen*. Byddai o fantais i'r sawl sy'n astudio'r chwedl hon gael golwg arni.]